

# *LASTEALAUURIMUS 2022*

## *KOKKUVÕTE*

Kerli Tart  
Mati Heidmets, Piia Varik



TALLINNA ÜLIKOOL

Uurimuse fookuses oli lasteaia õppetöö ja töökorraldus.

- ❖ Osalema olid oodatud kõik Eesti lasteaiad.
- ❖ Uurimuse käigus:
  - *kaardistati lasteaia tänane olukord, sh organisatsioonikultuuri tüüp, õpetajate õpikäsitlus ja hinnangud oma tööle, lasteaiaõpetaja stressorid, mitmekeelsuse ja -kultuurilisusega seotud hoiakud, hariduslike erivajadustega seotud küsimused, tajutud digipädevus, Covidiga seotud muutused jt näitajad;*
  - *kirjeldati muutusi, mida õpetajad oma lasteaialt ja Eesti lasteaedadelt tervikuna ootavad.*
- ❖ Küsitlus viidi läbi 2022. aasta veebruar-märts. Valimi moodustasid õpetajad.
- ❖ Küsitluses osalejate arv (valimi suurus) lepitati iga lasteaia eraldi kokku. Kui osalevas lasteaias oli piisavalt vastajaid (valiminõuded said täidetud), siis lülitati lasteaed ühtsesse andmebaasi, mis tegi võimalikuks lasteaedade tulemuste võrdlemise.



- ❖ Iga osalenud lasteaed saab kõigi mõõdetud näitajate kohta võrdleva tagasiside ehk pildi sellest, kus lasteaed teiste lasteaedadega võrdluses (organisatsioonikultuuri, õpikäsituse jt näitajate osas) paikneb.
- ❖ Tallinna Ülikooli haridusinnovatsiooni keskus pakub välja sügisel 2022 osalenud lasteaedadel võimalust pöörduda meie poole individuaalkonsultatsiooniks, et täpsustada, kuidas uurimuse tulemusi interpreteerida ja kasutada oma lasteaia hüvanguks (tasuline).

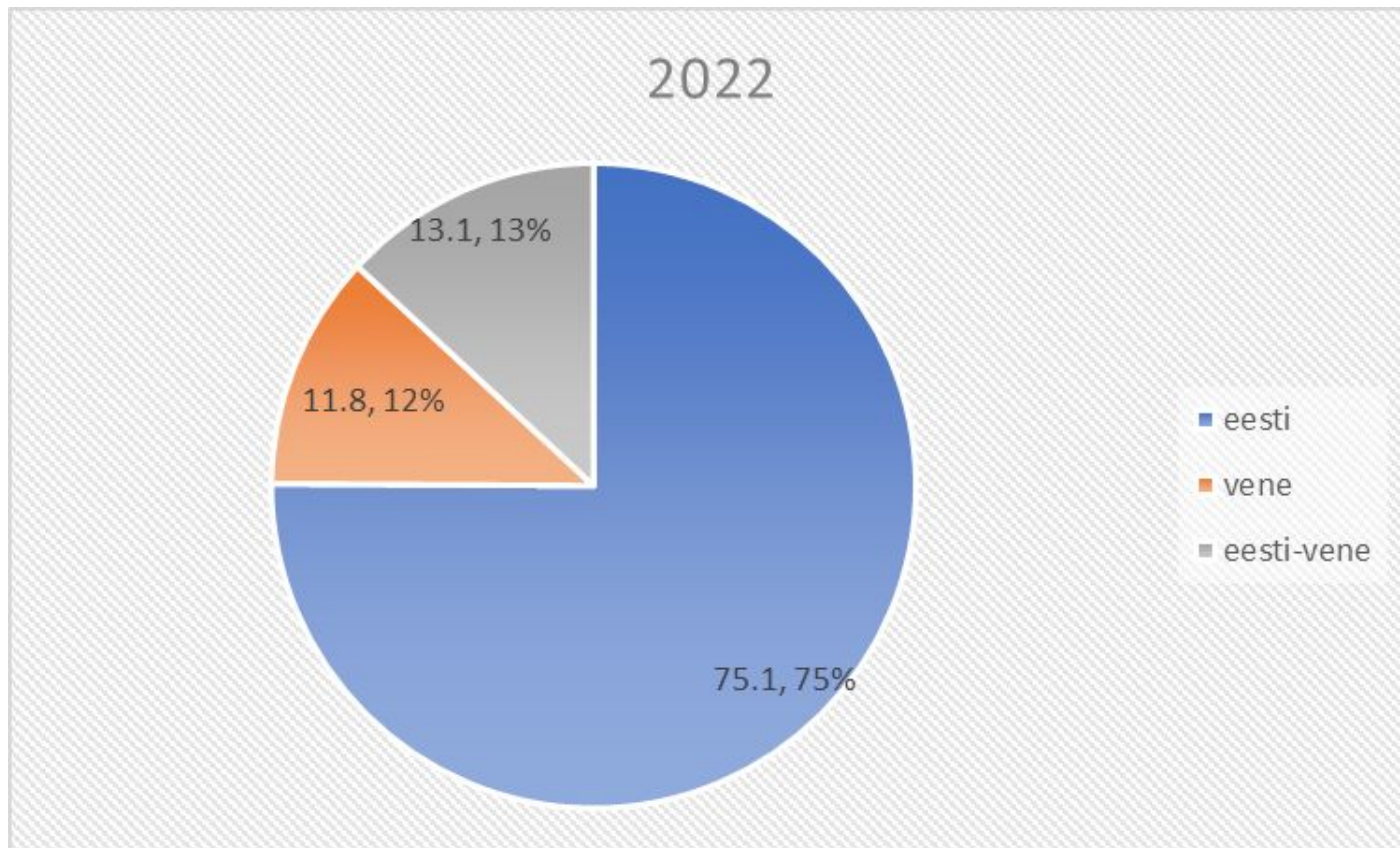


# Valim

- ❖ **1031 õpetajat** (neist 918 rühmaõpetajat, 34 eestikeelset õpetajat vene õppekeelega rühmas ning 79 muud spetsialisti)
- ❖ Vastas 1028 naist ja 3 meest
- ❖ Osales 84 lasteaeda (valimi täitnud **lasteaedu 75**)
- ❖ 66 eestikeelset, 7 venekeelset ja 11 eesti-vene õppekeelega lasteaeda



# *Lasteaia õppekeel*



# *Valimi vanuseline jaotus*

- ❖ alla 30 aasta - 8,6%
- ❖ 30-39 aastat - 22,1%
- ❖ 40-49 aastat - 25,0%
- ❖ 50-59 aastat - 28,6%
- ❖ 60-69 aastat - 14,6%
- ❖ 70 aastat või vanem - 1,0%
- ❖ Tööstaaž jäi vahemikku 1 - 57 aastat, keskmiselt **17 aastat**.



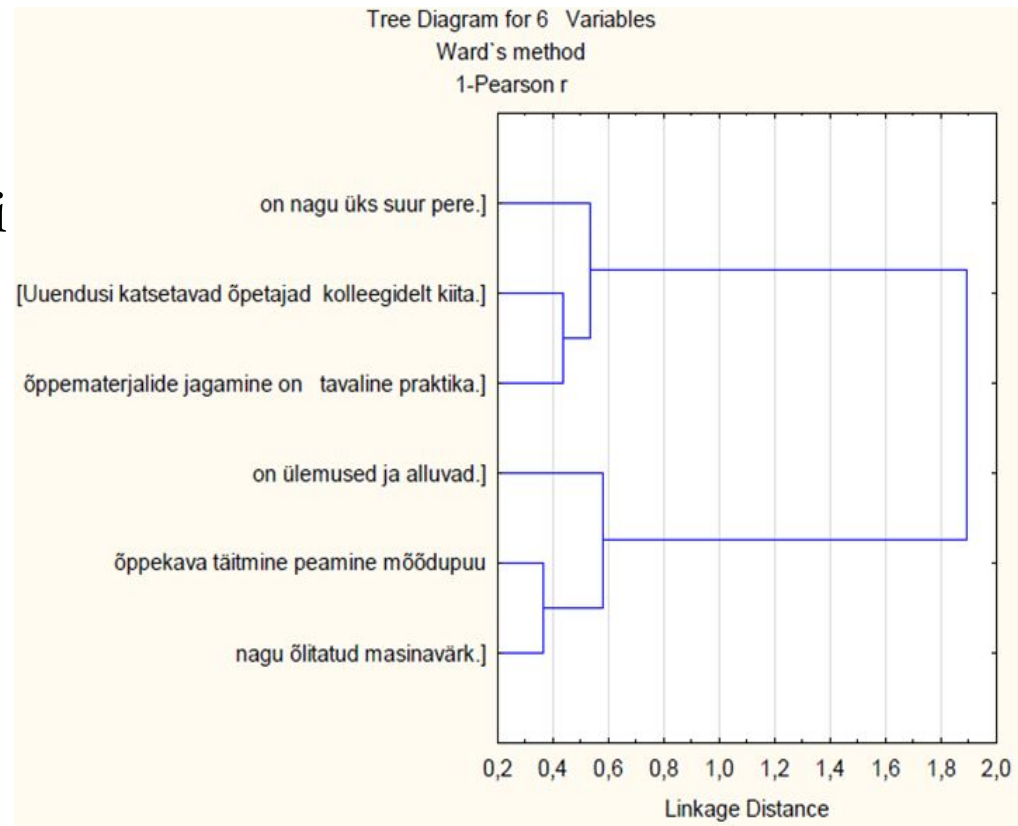
# *Valimi jaotus emakeele ja haridustaseme järgi*

- ❖ erialane kõrgharidus - 56,9%
- ❖ pedagoogiline, kuid mitte erialane kõrgharidus - 10,5%
- ❖ muu kõrgharidus - 9,5%
- ❖ erialane keskeriharidus - 15,7%
- ❖ pedagoogiline, kuid mitte erialane keskeriharidus - 0,8%
- ❖ muu keskeriharidus - 6,6%
- ❖ eesti emakeelega - 76%
- ❖ vene emakeelega - 23,5%
- ❖ muu emakeelega - 0,5%



# Organisatsioonikultuur

Kasutati Cameroni ja Quinn'i mudelit, eristusid kaks organisatsioonikultuuri tüüpi - klannipõhine organisatsioonikultuur ja reeglitel põhinev organisatsioonikultuur.

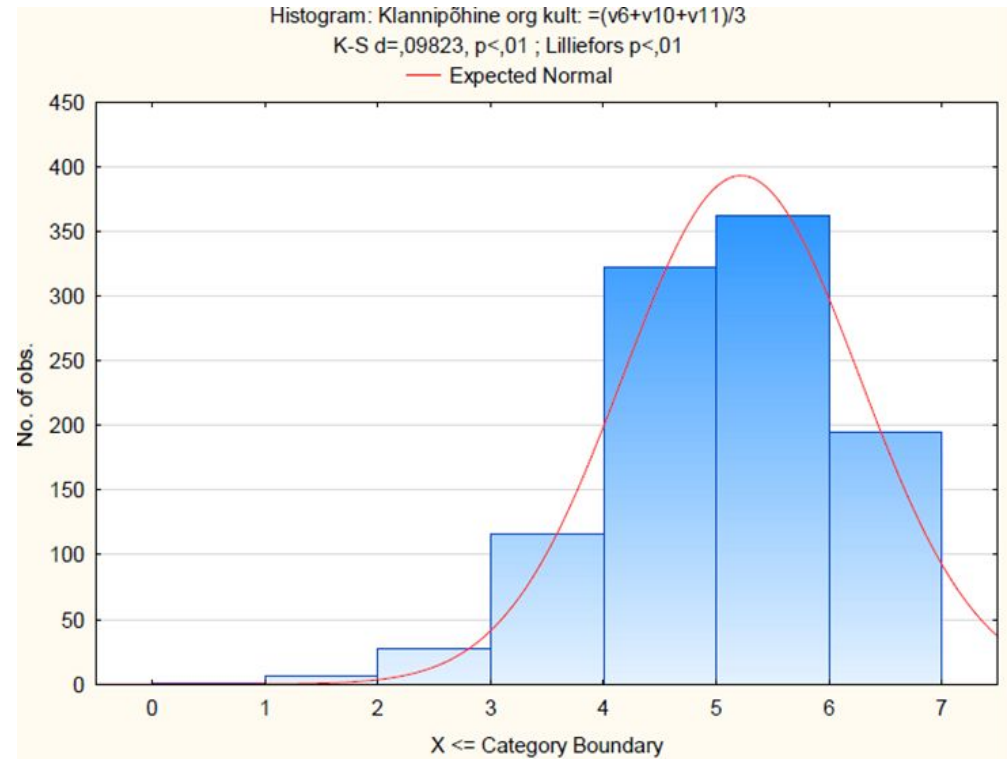




# Organisatsioonikultuur. Klannipõhine kultuuritüüp.

Klannipõhist kultuuri iseloomustavad väited:

- ❖ meie lasteaia töötajad on nagu üks suur pere (1);
- ❖ uuendusi katsetavad õpetajad saavad kolleegidelt kiita (5);
- ❖ üksteisele oma õppematerjalide jagamine on meie õpetajate hulgas tavaline praktika (6).



Skaala reliaablus  $\alpha = 0,76$



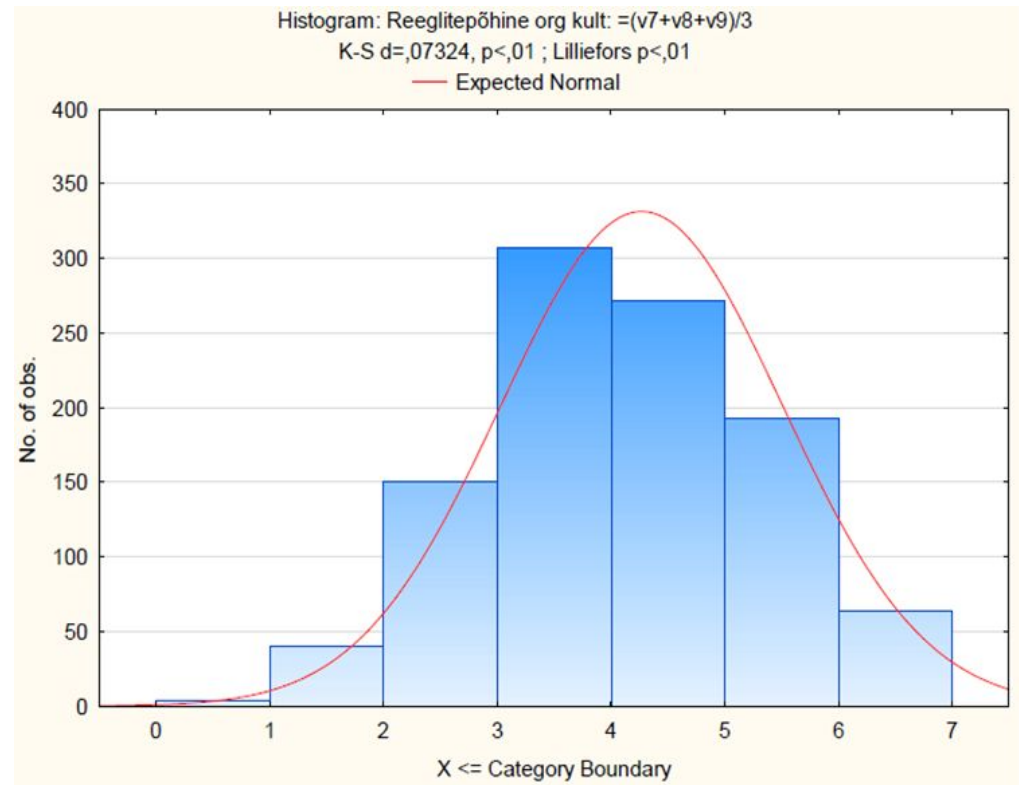
TALLINNA ÜLIKOOL

# Organisatsioonikultuur. Reeglitel põhinev kultuuritüüp.

Reeglitel põhinevat kultuuri iseloomustavad väited:

- ❖ meie lasteaias on ülemused ja alluvad (2);
- ❖ meie lasteaias on õppekava täitmise peamine mõõdupuu õpetaja töö hindamisel (3);
- ❖ reeglite järgimine on meie lasteaias esmatähtis, kõik peab töötama nagu õlitatud masinavärk (4).

*Skaala reliaablus  $\alpha = 0,77$*



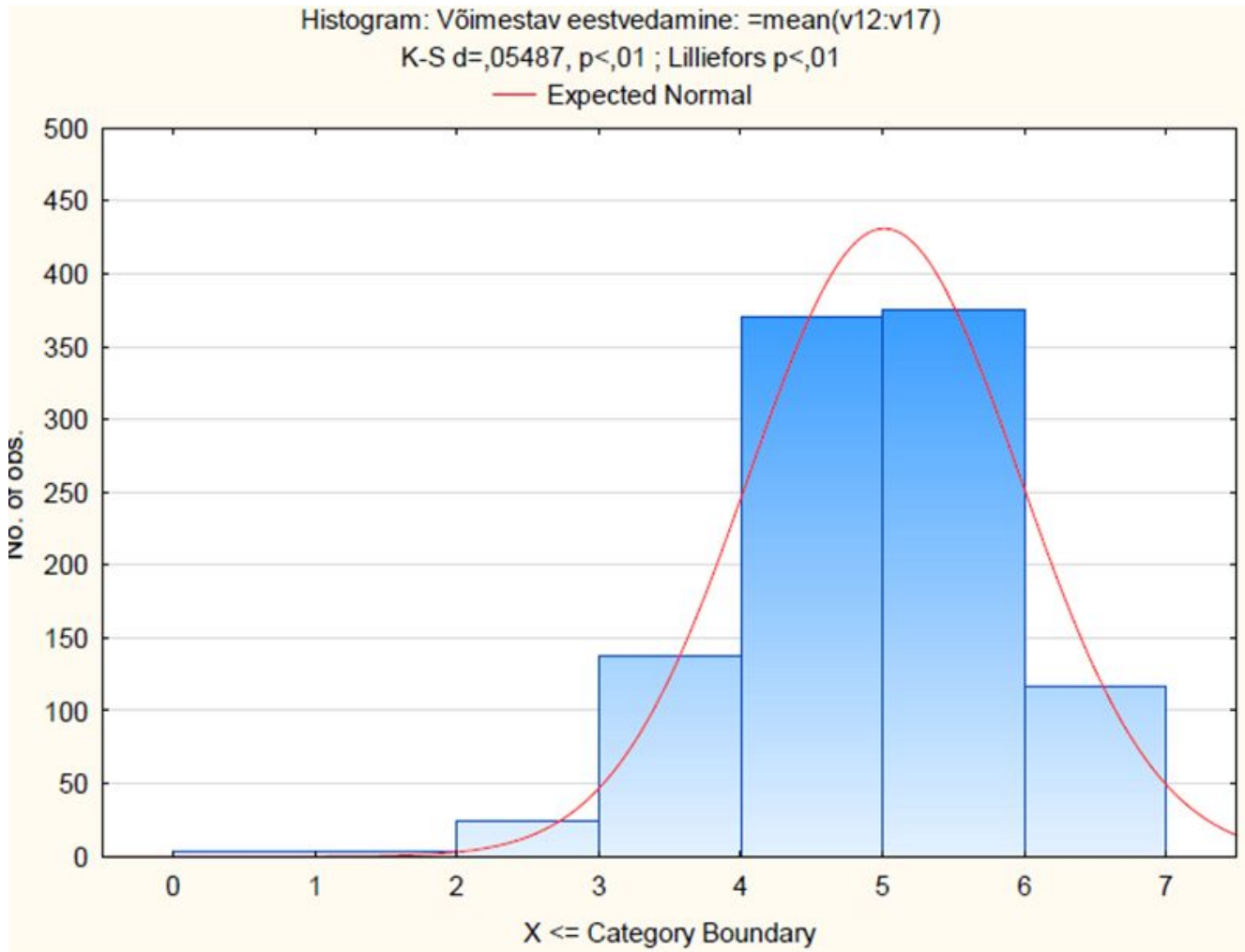
# *Eestvedamine*

Pearce'i ja Simsi (2002) võimestava eestvedamise skaala.

Kuna alaskaalaid ei eristunud, kasutatakse skaalat tervikuna. Skaalasse kuulusid järgmised väited:

- ❖ minu juht julgustab mind probleeme iseseisvalt lahendama;
- ❖ minu juht julgustab mind ilma otsese juhendamiseta lahendusi leidma;
- ❖ minu juht õhutab mind vastutust võtma;
- ❖ minu juht soovib mul probleemide lahendamisel kaaluda ka mittetavapäraseid võimalusi;
- ❖ minu juht leiab, et peaksin ebaõnnestumisi võtma kui võimalust õppida;
- ❖ minu juht soovib mul õppida uut proovides.





*Skaala reliaablus  $\alpha = 0,86$*



TALLINNA ÜLIKOOL

# Stressorid

## Kui sageli tekitavad Teie igapäevatoos pinget ja stressi järgmised asjaolud?

Skaala: üldse mitte, harva, mõnikord, sageli, väga sageli. Pingerida (sageli + väga sageli).

- ❖ Distsiplineerimatud lapsed - 38,2%
- ❖ COVID-19 levikuga seotud piirangud lasteaias - 35,1%
- ❖ Suur laste arv rühmas - 35%
- ❖ Mure oma tervise pärast (suurenenud nakatumisoht lasteaias) - 33,3 %
- ❖ Lapsevanemate ükskõiksus - 25,3%
- ❖ Liigne bürokraatia - 24,3%
- ❖ Hariduslike erivajadustega lapsed - 22,6%
- ❖ Õppe- ja kasvatustegevuste ettevalmistamisele jäetud aja vähesus - 22,4%



TALLINNA ÜLIKOOL

*Skaalvik (2017) poolt välja töötatud õpetajatöö stressorite skaala lasteadele kohandatud versioon.*

# Riiklik ja lasteaia õppekava

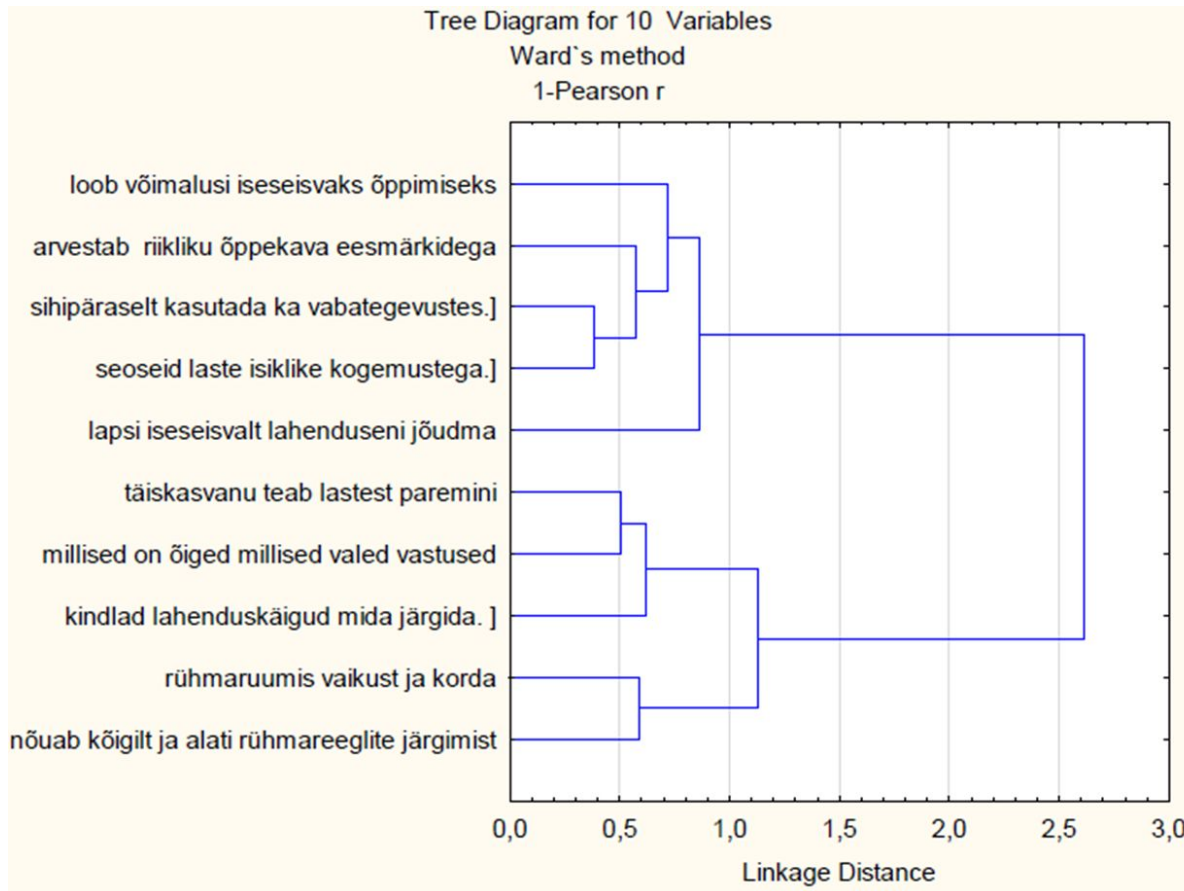
## Kuivõrd Te nõustute järgmiste, riiklikku ja lasteaia õppekava puudutavate väidetega?

5-palline skaala: ei nõustu, pigem ei nõustu, nii ja naa, pigem nõustun, nõustun. Pingerida (pigem nõustun + nõustun).

- ❖ Riiklik õppekava peaks olema senisest palju detailssem, et kaoks ära vajadus koostada igas lasteaias oma õppekava. - **30,8%**
- ❖ Riiklikult ei ole vaja ette anda 6-7 aastaste laste õpitulemusi, sest koolieelses eas on laste arengutempo väga erinev ning tulemusele suunatus vaid pärsib lapse loomulikku arengut. - **33,8%**
- ❖ On hea, et iga lasteaed saab koostada oma õppekava, see võimaldab õppe- ja kasvatustegevustes paremini arvestada piirkonna eripäraga. - **69,6%**



# Õpikäsitus. Kaks alaskaalat: kontrolliv ja autonoomiat toetav



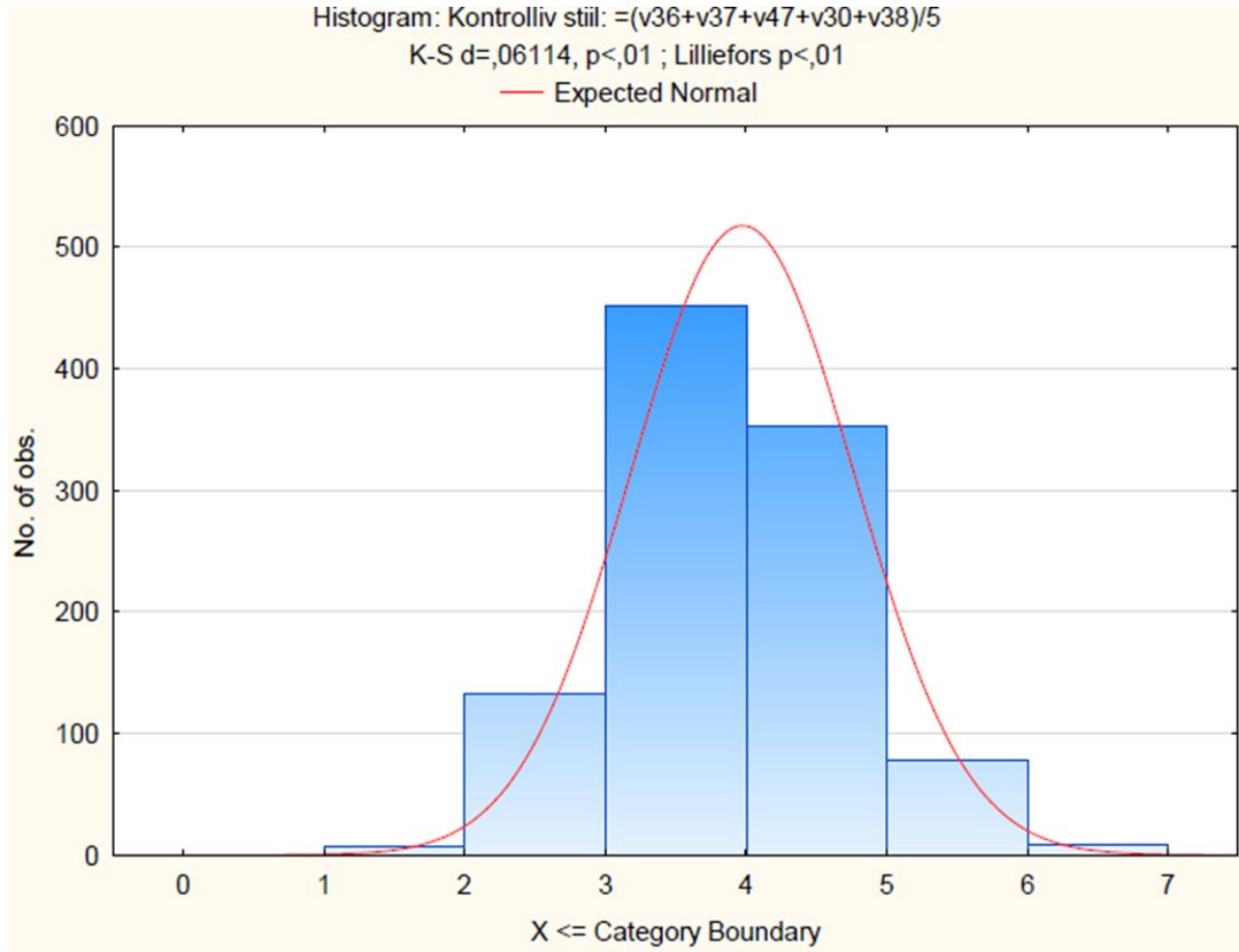
# *Õpikäsitus - kontrolliv õpetamisstiil (täiskasvanu juhitud)*

Väited:

- ❖ Selleks, et õppimine oleks tulemuslik, nõuab õpetaja rühmaruumis vaikust ja korda (2);
- ❖ õpetaja usub, et täiskasvanu teab lastest paremini, mida on vaja õppida, seepärast juhib õpetaja laste huvidest tekkinud vestlused võimalikult kiiresti tagasi õpitava teema juurde (8);
- ❖ õpetaja toob selgelt esile, millised on õiged ja millised valed vastused (9);
- ❖ õpetaja nõuab kõigilt ja alati rühmareeglite järgimist (10);
- ❖ ülesannete lahendamiseks annab õpetaja ette kindlad lahenduskäigud mida järgida (19).







*Skaala reliaablus  $\alpha = 0,68$*



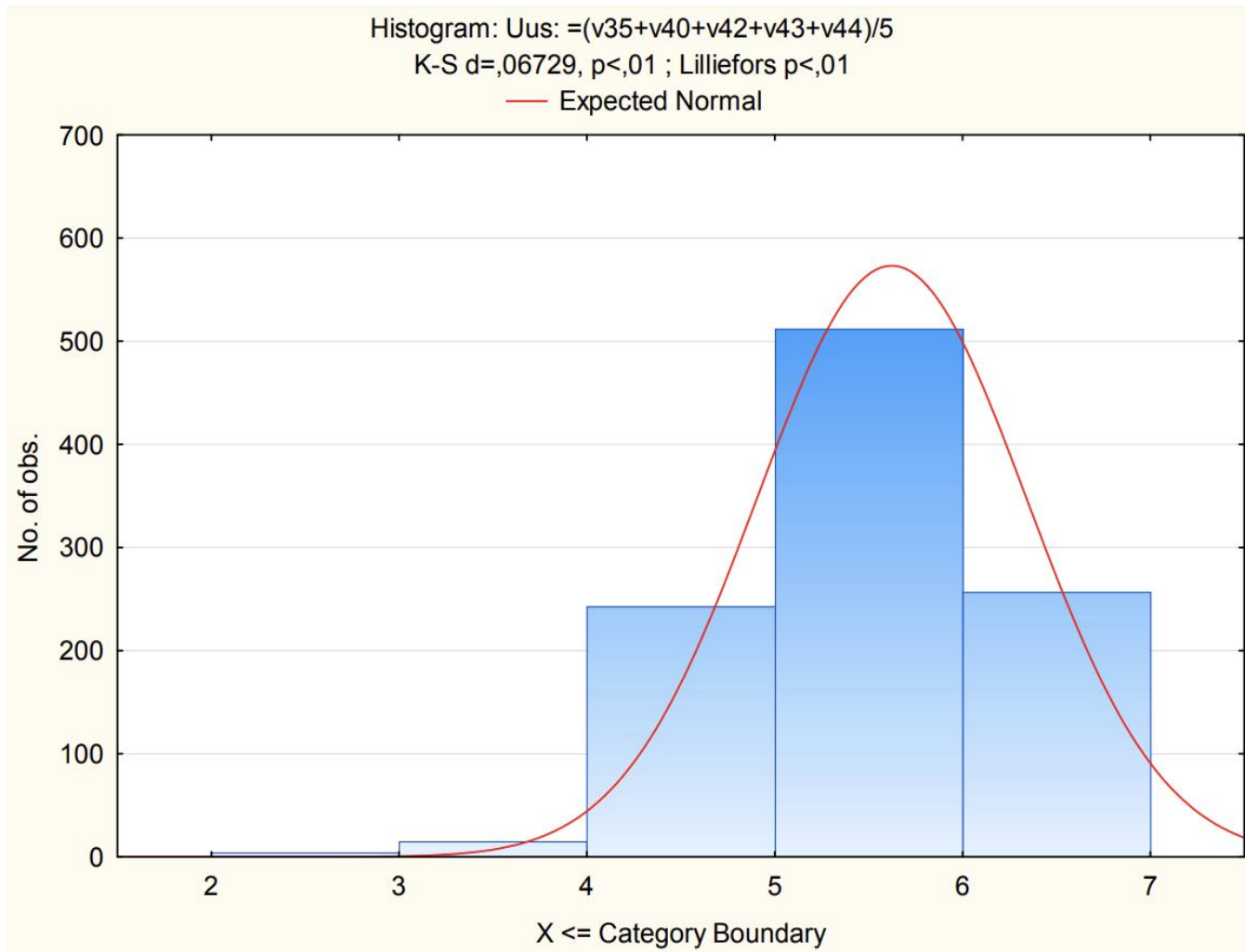
TALLINNA ÜLIKOOL

# *Autonoomiat toetav õpetamisstiil (lapsekeskne)*

Väited:

- ❖ Õpetaja loob lastele võimalusi iseseisvaks õppimiseks (7);
- ❖ õpetaja arvestab koolieelse lasteasutuse riikliku õppekava eesmärkidega ning kohandab õppe- ja kasvatustegevuste läbiviimisel ülesandeid vastavalt laste teadmistele (12);
- ❖ õpetaja võimaldab õppe- ja kasvatustegevustes kasutusel olevaid materjale lastel sihipäraselt kasutada ka vabategevustes (14);
- ❖ õpetaja toetab laste kirjaoskuse õppimist mitmekülgset, kaasates ja luues seoseid laste isiklike kogemustega (15);
- ❖ õpetaja püüab igapäevaselt kõik õppe- ja kasvatustegevused omavahel lõimida (16).





❖ *Skaala reliaablus  $\alpha = 0,806$*

# Mittesekkuv õpetamisstiil (lapse juhitud)

Väited:

- ❖ Õpetaja ei pea oluliseks sekkuda laste probleemidesse, sest usub, et lapsed suudavad ise kerkinud küsimusi lahendada (3);
- ❖ õpetaja peab laste õppimise seisukohast oluliseks vaid protsessi, mitte tulemust (5);
- ❖ õpetaja lubab lastel enamasti teha seda, mida nad soovivad (6);
- ❖ õpetaja ei pea oluliseks lastele õppeprotsessis suuniste ja juhiste andmist, sest usub, et lapsed on võimelised kõike ise avastama (20);
- ❖ õpetaja on loonud keskkonna, milles kõik õppematerjalid on lastele kättesaadavad, kuid nende kasutamiseks ei ole kehtestatud kindlaid reegleid (21).

*Skaala reliaablus  $\alpha = 0,484$*

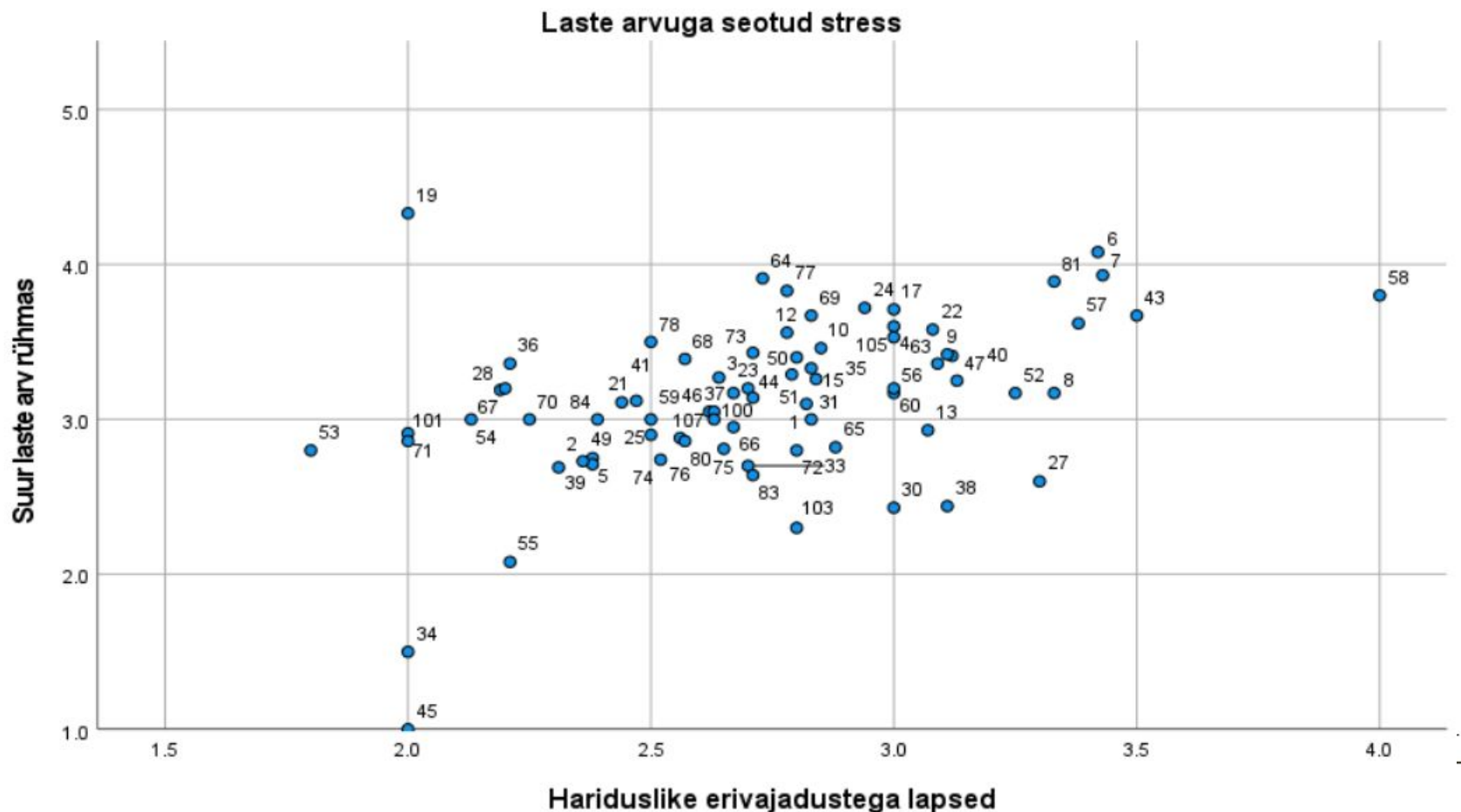


TALLINNA ÜLIKOOL

# Näide tagasisideraamatu joonisest

## Joonis 1. LASTE ARVU JA HEV LASTEGA SEOTUD STRESS

Telgedel: 5-palliline skaala: 1 üldse mitte, 2 harva, 3 mõnikord, 4 sageli, 5 väga sageli



Täname kuulamast!

---



TALLINNA ÜLIKOOL

# *COVID-19* *mõjud*

Piia Varik,  
Maire Tuul, Aino Ugaste

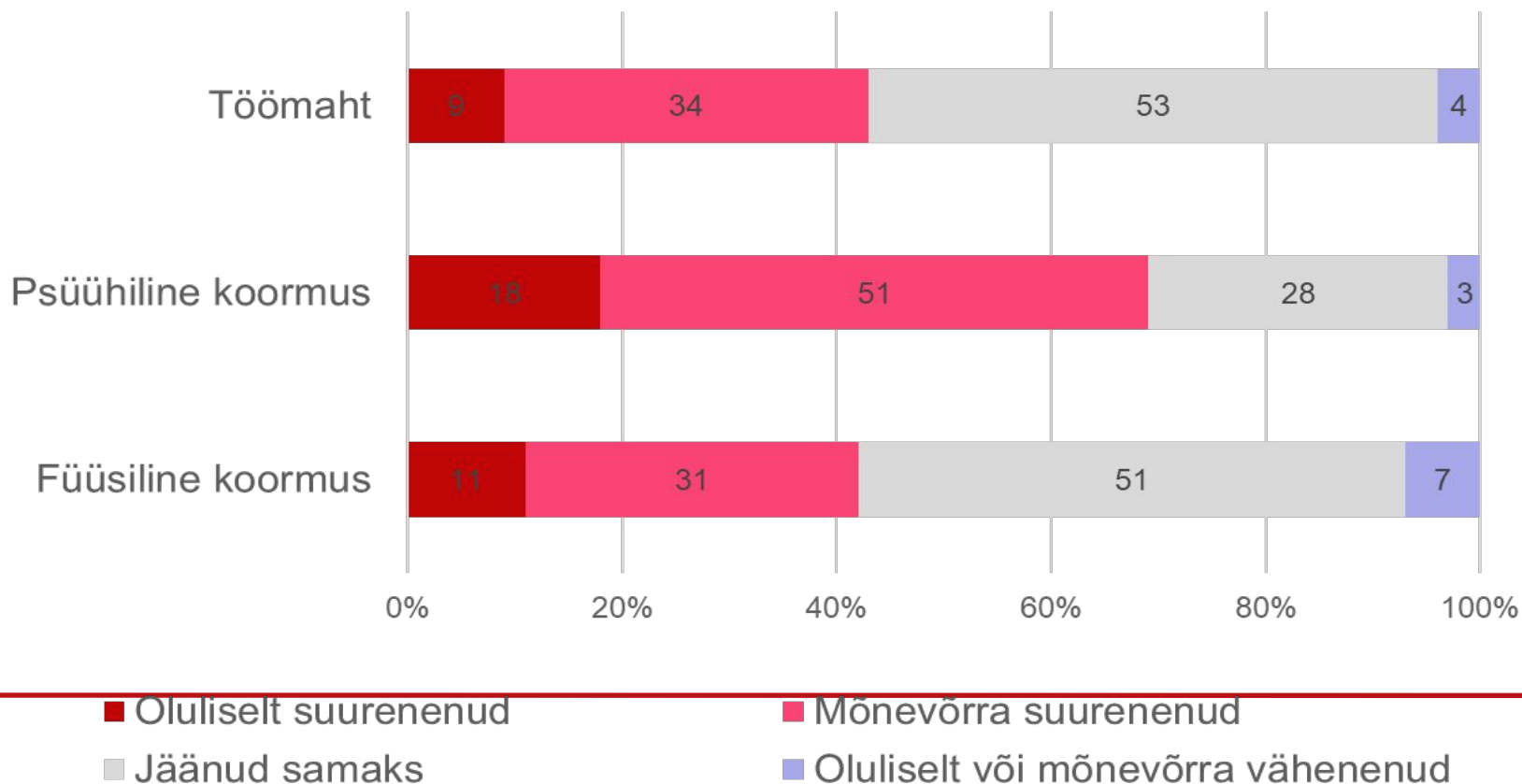


Analüüsitud on ainult rühmaõpetajate  
vastuseid (N = 918)



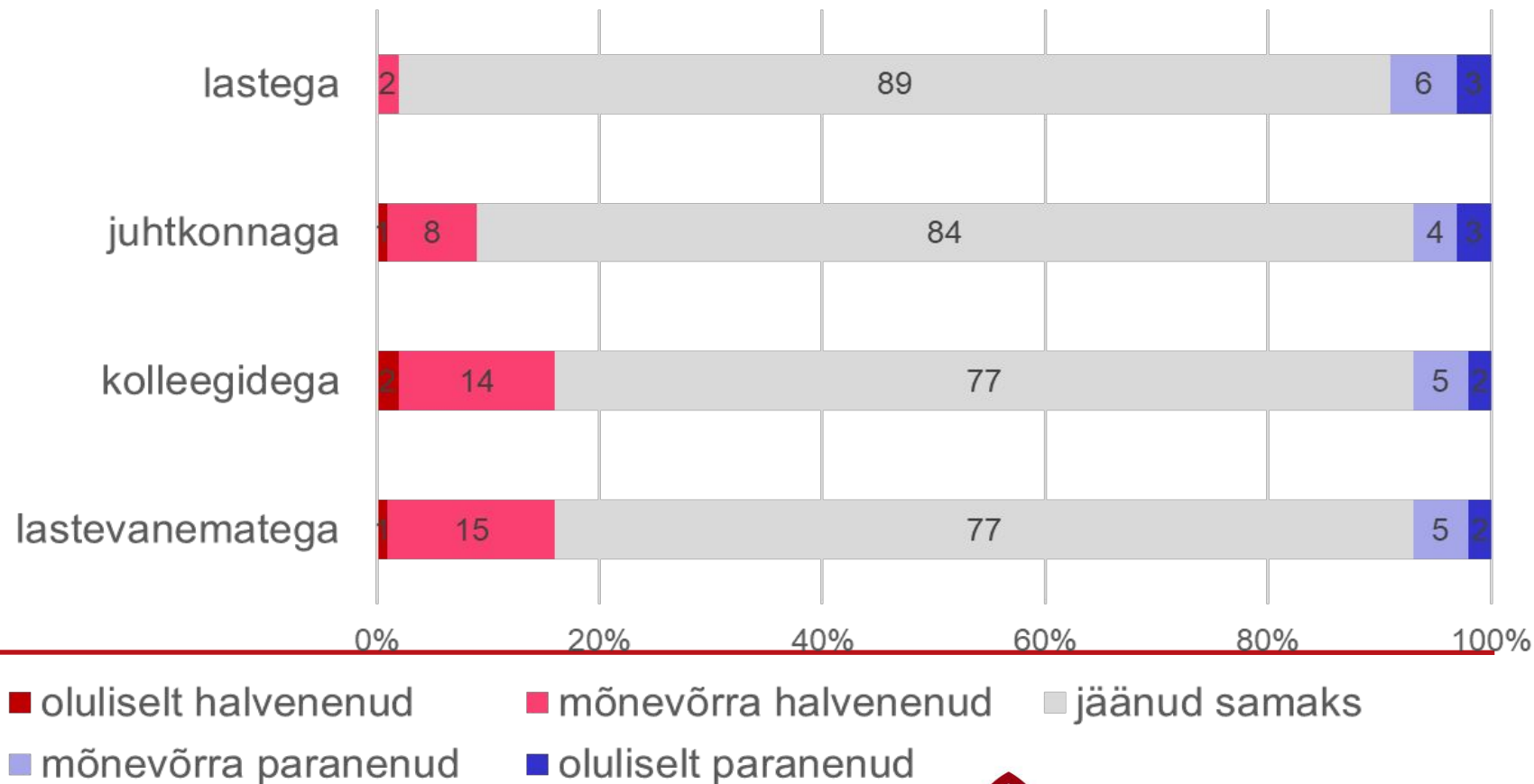
TALLINNA ÜLIKOOL

# *Muutused võrreldes ajaga enne covid-19 levikut – koormus (%)*

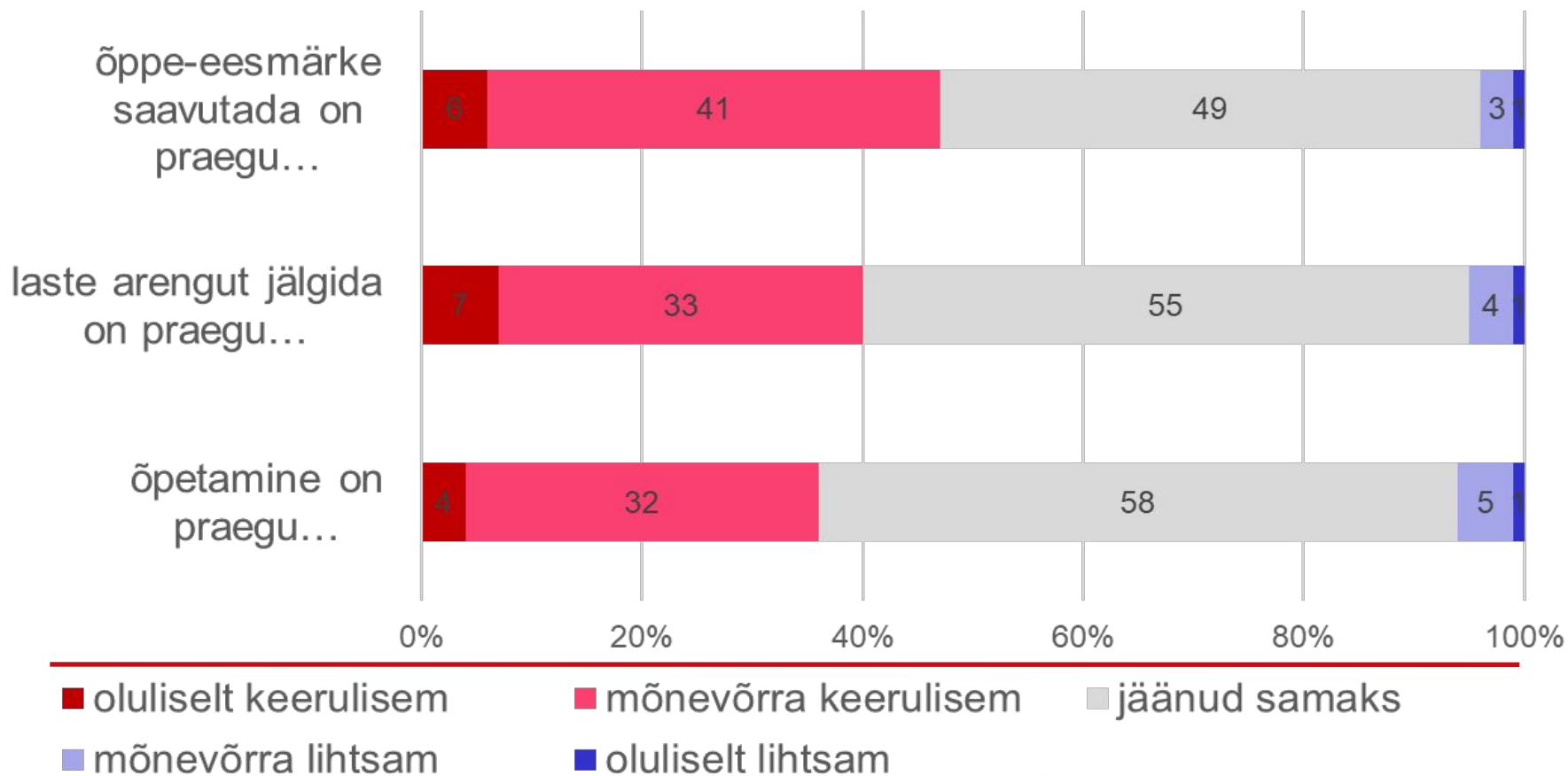




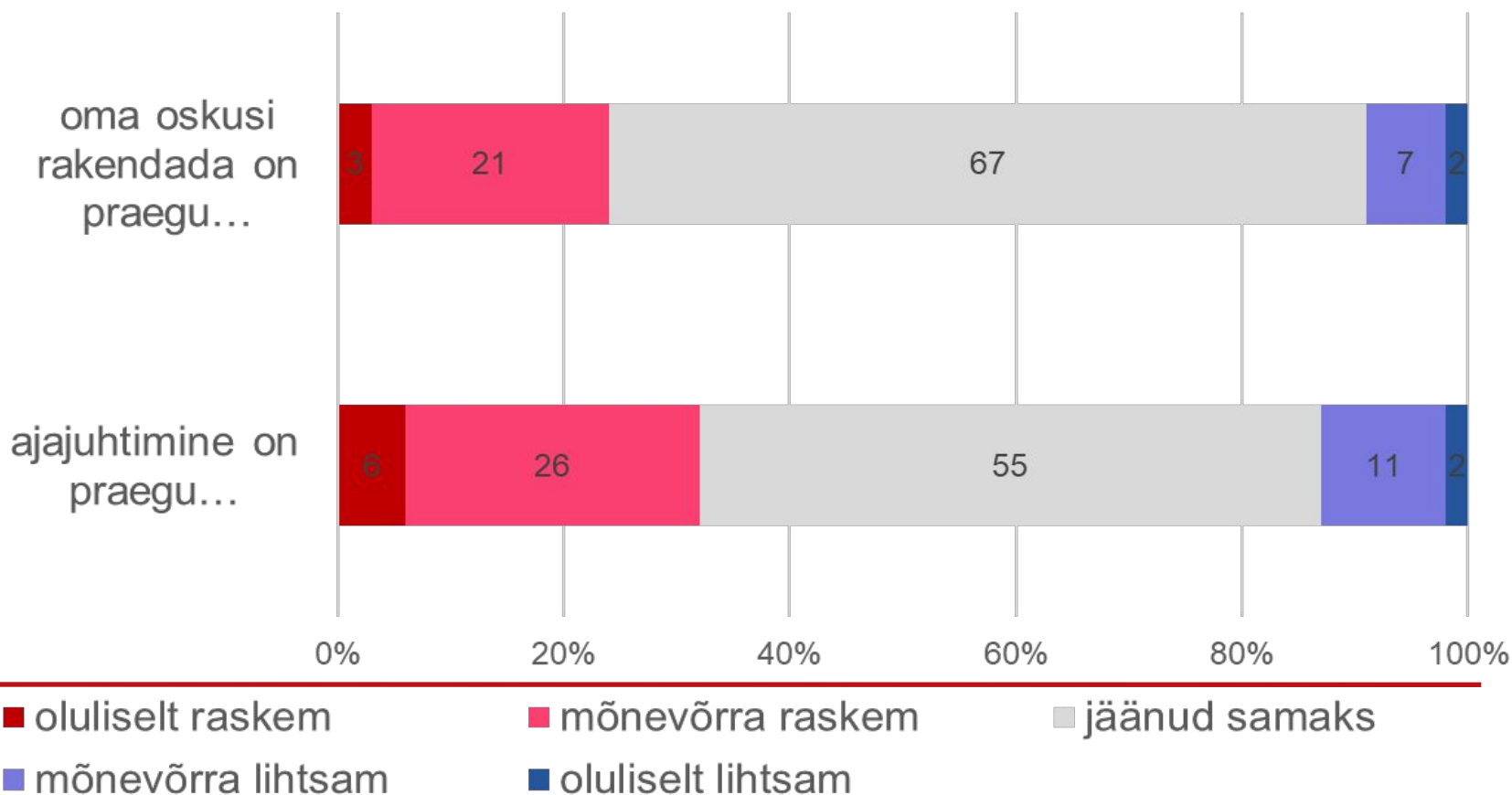
# *Muutused võrreldes ajaga enne covid-19 levikut – suhted (%)*



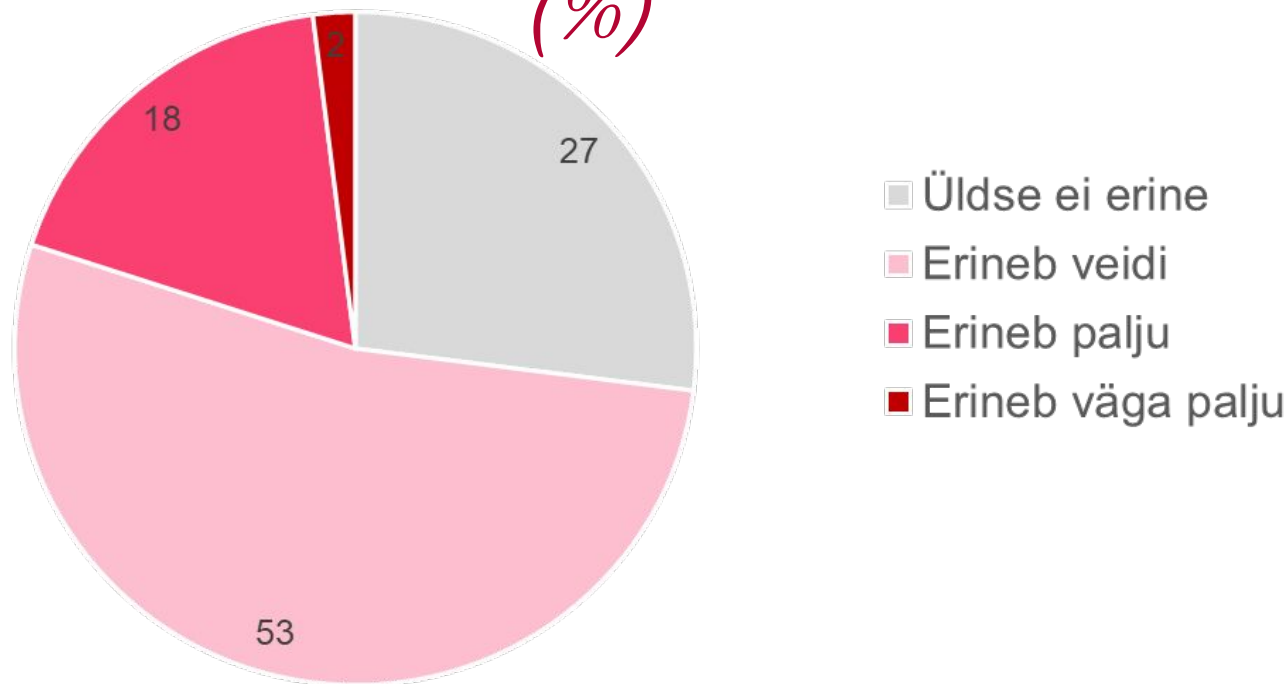
# *Muutused võrreldes ajaga enne covid-19 levikut – õpe (%)*



# *Muutused võrreldes ajaga enne covid-19 levikut – ajajuhtimine ja oskused (%)*



*Kuivõrd erineb õppe- ja kasvatustegevuse  
organiseerimine lasteaias praegu tavapärasest  
(%)*



# *Muutused õppe- ja kasvatustegevuses*

- *Vanemad ei saa majja sisse, et lapsi hommikul lahti riietada ja õhtul riidesse panna – õpetaja peab käima lapsi vastu võtmas – katkestused õppetegevustes, individuaalseks tööks lastega jääb vähem aega*
- *Tegevusi ei saa enam organiseerida vanusegrupiti, sest erinevate rühmade lapsi ei tohi kokku panna*
- *Ära on jäänud õppekäigud, ühisüritused, teatrietendused – õpe on üksluisem*
- *Palju on lasteaiast puudujaid (õpitud tuleb rohkem korrata, teha individuaalset tööd rohkem, laste arengutase on ebaühtlasem, samas on tegevused rahulikumad – vähem lapsi)*
- *Palju tegevusi toimub õues – vähem aega tegevuste ettevalmistamiseks ja laste arengu dokumenteerimiseks*
- *Isolatsiooni perioodil ei saa kasutada ühiskasutuseks mõeldud (nt metoodika kabinetis olevaid) õppevahendeid*

# *Muutused töökoormuses*

- *Rohkem tuleb kasutada virtuaalseid võimalusi, et ka haiged lapsed saaksid kaasatud*
- *Tegevuste kavandamisel tuleb mõelda läbi mitu stsenaariumi (kui juhtub nii, siis..., kui läheb teisiti, siis....)*  
*Näiteks: "...raske midagi konkreetselt planeerida ja pikki plaane teha- tavaliselt ei õnnestu pikalt planeeritud ellu viia ja eeltöö luhtub".*
- *Plaanid tuleb teha detailsemad, et ka vanemad suudaksid nende järgi kodus oma lapsi õpetada*
- *Subtlus lastevanematega käib rohkem kirjalikult (e-päevik, e-kirjad jms, ka laste tööd tuleb panna virtuaalkeskonda) – võtab rohkem aega*



# *Muutused töökorralduses*

- *Personal haigestub sagedamini, pidevalt on vaja asendajaid – kannatab õppetöö järjepidevus*
  - *Rohkem tuleb asendada oma kolleege, töötada üksi (asendajaid ei ole kerge leida), koolitustel käimiseks jääb aega väheks*
  - *Kollegiaalset koostööd on vähem*
  - *Hügieenile pööratakse rohkem tähelepanu*
  - *Lapsed ei saa osaleda huviringides*
- 



Täname kuulamast!



# *DIGIPÄDEVUSED*

Kaire Kollom

---

# *Digipädevus*

*Neli faktorit:*

- ❖ *Digitehnoloogia kasulikkus;*
- ❖ *Digitehnoloogia kasutamise regulaarsus;*
- ❖ *Õpetajate digipädevuse toetussüsteemid lasteaias;*
- ❖ *Digitehnoloogia rakendamise seotud kogemuste jagamine.*

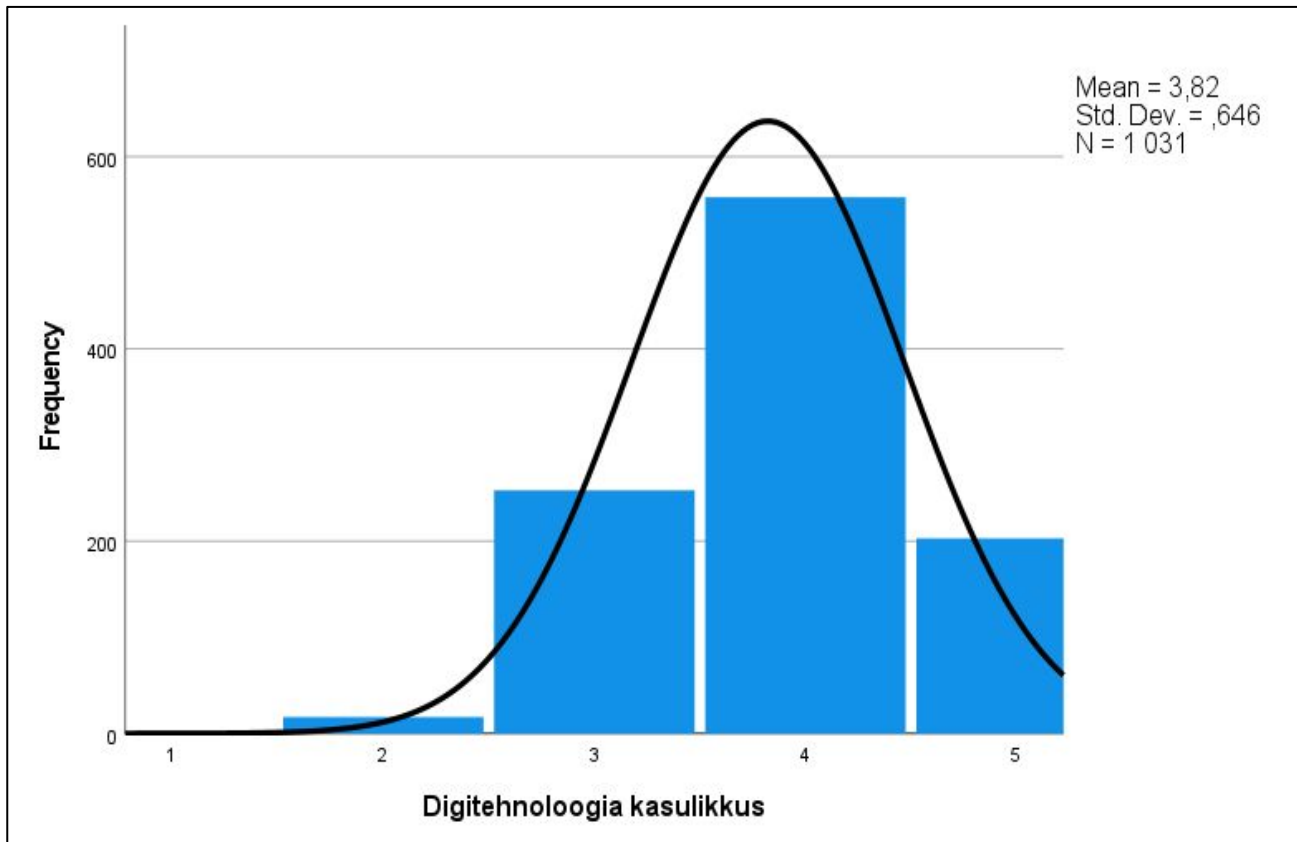


# *Digitehnoloogia kasulikkus*

Väited:

- ❖ Tehnoloogia kasutamine annab mulle häid võimalusi suhtlemisel lapsevanematega (2);
  - ❖ Tehnoloogia kasutamine võimaldab mul paremini dokumenteerida laste arengut (nt koostada lapse arengu analüüsi, arengumappi vmt) (3);
  - ❖ Tehnoloogia kasutamine annab mulle võimalusi koguda andmeid lapse arengu kohta (nt digivahendeid rakendavad õpiülesanded või õppemängud, mille abil kogun andmeid) (4);
  - ❖ Tehnoloogia on kasulik minu enda professionaalses arengus (5);
  - ❖ Kasutan regulaarselt suhtlemiseks lapsevanematega digitehnoloogiat (14);
  - ❖ Erinevate tehnoloogia vahendite kasutama õppimine on minu jaoks lihtne (17).
- 





*Skaala reliaablus  $\alpha = 0,83$*

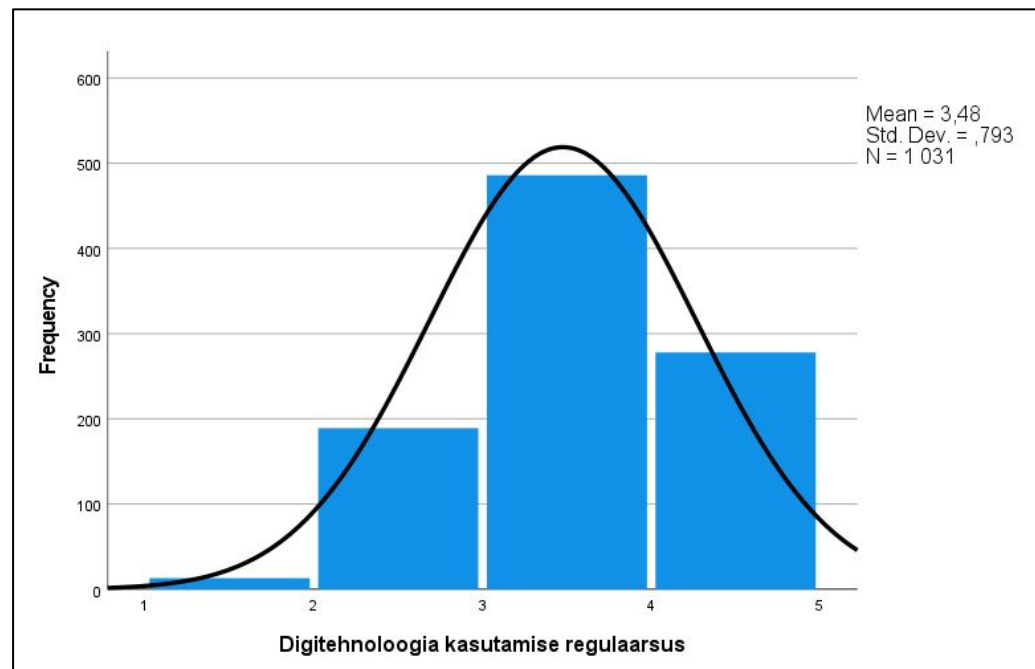


TALLINNA ÜLIKOOL

# *Digitehnoloogia kasutamise regulaarsus*

Väited:

- ❖ Kasutan regulaarselt õppeprotsessi ettevalmistamisel digitehnoloogiat (1);
- ❖ Kasutan regulaarselt koostöökks kolleegidega (nt ühistöö võimalused) digitehnoloogiat (15);
- ❖ Kasutan regulaarselt õppeprotsessi läbiviimisel (töös lastega) digitehnoloogiat (16).



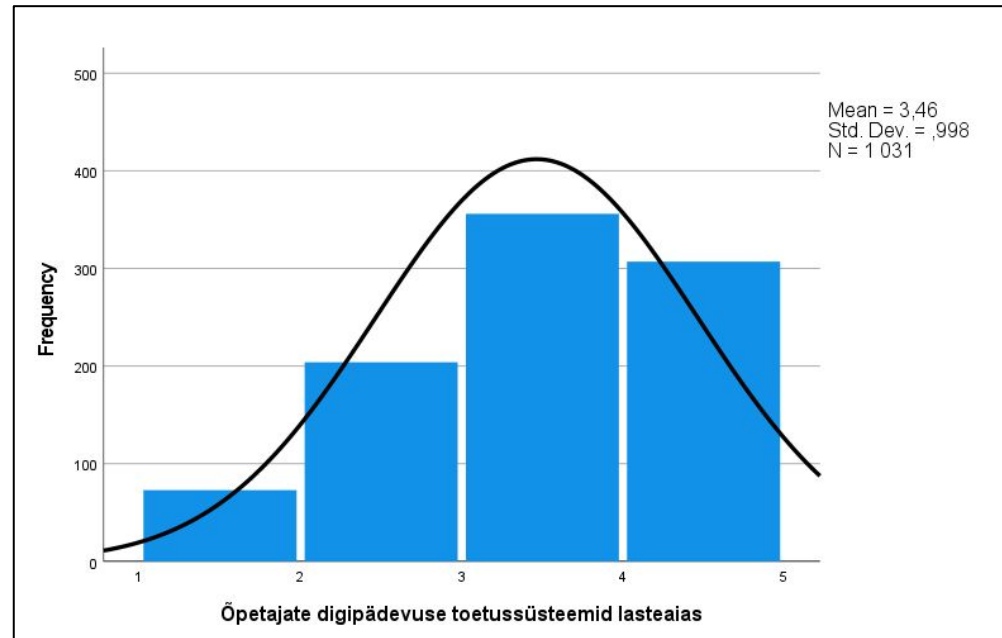
- ❖ *Skaala reliaablus  $\alpha = 0,77$*



# Õpetajate digipädevuse toetussüsteemid lasteaias

Väited:

- ❖ Meie lasteaias on digivaldkonna eestvedaja (töörühm, konkreetne inimene) (10);
- ❖ Meil on olnud lasteaias võimalus arutada enda kogemusi tehnoloogia kasutamisel õppeprotsessis (12);
- ❖ Meie lasteaias toimuvad sisekoolitused (sh avatud õppetegevused) digitehnoloogia teemadel (20);
- ❖ Saan lasteaias piisavalt toetust digivahendite kasutamiseks (21).



- ❖ *Skaala reliaablus  $\alpha = 0,85$*

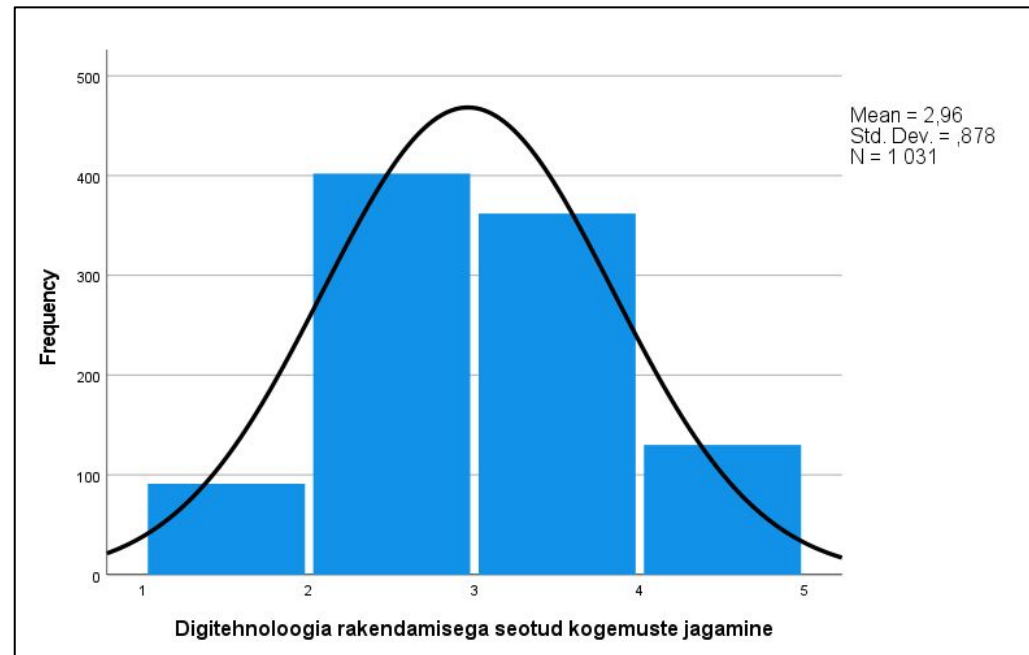


TALLINNA ÜLIKOOL

# *Digitehnoloogia rakendamisega seotud kogemuste jagamine*

Väited:

- ❖ Olen jaganud väljaspool lasteaeda ideid ja kogemusi digivahendite kasutamiseks õppeprotsessis (11);
  - ❖ Pean oluliseks, et lasteaias oleks võimalus arutada oma kogemusi seoses digitehnoloogia kasutamisega. (13);
  - ❖ Olen jaganud oma lasteaias ideid ja kogemusi digivahendite kasutamiseks õppeprotsessis (19).
- 
- ❖ *Skaala reliaablus  $\alpha = 0,68$*



# Õppija digipädevuse toetamine

	Mean	Std. Deviation
Viin regulaarselt läbi õppetegevusi, kus lapsed peavad tegema digivahendite kasutamisel <b>koostööd</b>	2,76	1,130
Viin regulaarselt läbi õppe- ja kasvatustegevusi, kus lapsed peavad digivahendite abil leidma <b>lahenduse</b> püstitatud eesmärgile, ülesandele, <b>probleemile</b>	2,70	1,092
Viin regulaarselt läbi õppe- ja kasvatustegevusi, kus lapsed täiskasvanu abiga <b>otsivad ja hindavad</b> digivahendite abil <b>erinevat teavet</b>	2,67	1,078
Viin regulaarselt läbi õppetegevusi, mis käsitlevad <b>digiturvalisuse</b> teemasid	2,54	0,977
Viin regulaarselt läbi õppetegevusi lastega, kus lapsed <b>loovad ise meediasisu</b> (animatsioon, video, pilt, heli)	2,21	0,983





Täna kuulamast!

---



TALLINNA ÜLIKOOL

# *ERVAJADUSEGA LAPS LASTEAIAS*

LII LILLEOJA JA HELIN PUKSAND

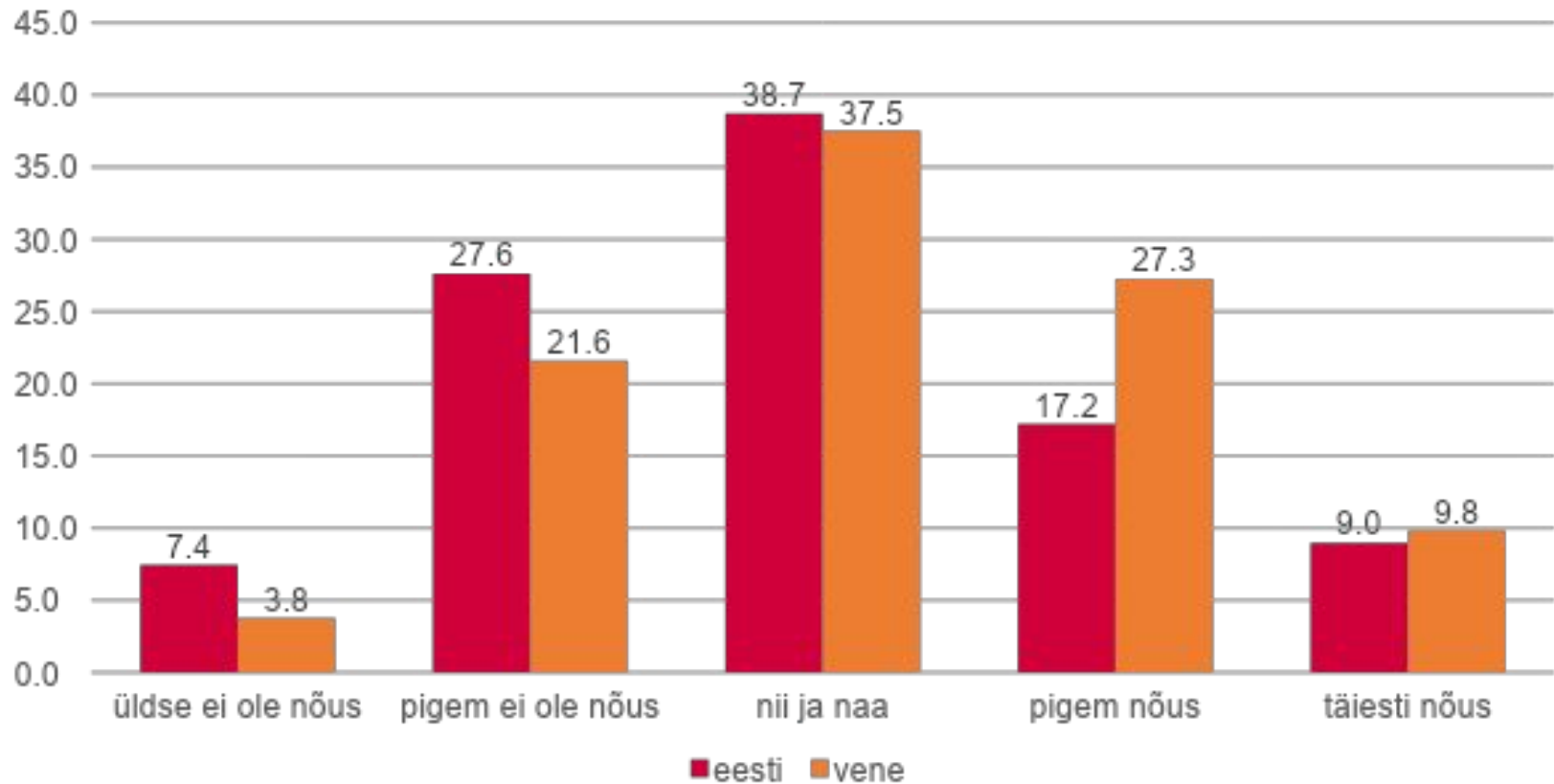


TALLINNA ÜLIKOOL  
Haridusteaduste  
instituut

# SUHTUMINE ERIVAJADUSTEGA LASTE KAASAMISSE



# KÄITUMISRASKUSTEGA LAPSED ON MULLE KÕIGE SUUREMAKS VÄLJAKUTSEKS



# KEERULISTE OLUKORDADEGA TOIMETULEK

## Piisavad teadmised ja kogemused aitavad toime tulla

- Nii **pikaajalise töökogemuse** korral olen suuteline lahendada kõik keerulised olukorrad. Ei lasegi neil lihtsalt tekkida.
- Töötan sobitusrühmas ja olen aastate jooksul **harjunud hakkama saama**.
- See oleneb, **millise erivajadusega laps on** – **kerge puue** ei tee veel olukorda keeruliseks, kui on üks selline laps tavarühmas.
- Kui rühma **meeskonnatöö** ja **koostöö** koduga toimib, siis üldiselt ei tohiks keeruline olla.
- Meil on rühmas erivajadustega laps ja on ka tugiisik – **koostöö** on väga hea ja probleeme hetkel ei ole.
- Vastavalt diagnoosist tuleb läheneda – **luua kontakt lapsega ja saada rühm koos toimima**.
- Minu rühmas ei ole hetkel EV last. Aga kuna olen **ülikoolis läbinud vastaval teemal koolitusi**, loenguid, praktikaid võin julgelt öelda, et saan EV lastega hakkama ja tean, kuidas mingis olukorras käituda.



# KEERULISED OLUKORRAD JA NENDE TAGAMAAD (1)

- **Õpetajatel, õpetaja abidel ning tugiisikutel puuduvad teadmised erivajadustega laste toetamise võimalustest.**

*Jääb pisut väheseks teadmistest, kuidas erivajadustega last hästi kaasata ja kasutada võimalikult hästi ära tema arengupotentsiaali.*

- **Meeskonnatöö ei toimi.**

*Kindlasti on sellisele lapsele parim OMA õpetaja, kelleks on õpetaja abi või assistent.*

- **Lasteaedades puuduvad eripedagoogid.**
- **Tugiisikuid on raske leida.**

*Kui on laps, kes vajab individuaalset abi, siis me ei saa kahekesi rühmas hakkama.*

# KEERULISED OLUKORRAD JA NENDE TAGAMAAD (2)

- **Määrav on erivajaduse liik ja raskusaste.**

*Erivajadus on väga lai mõiste. Kui erivajaduseks on vajadus tegutseda/õppida rahulikus ja vaikes keskkonnas omas tempos, siis tavarühmas on seda pea võimatu saavutada. Erivajadustega lapsel võib tekkida stress ja madal enesehinnang, kuna teadmised/oskused võivad jääda teiste laste omadele alla.*

- **Diagnoosi puudumine, teadmatus, kuidas konkreetset last aidata.**

*Keeruline on siis, kui laps ei ole diagnoositud – pole teada, millist tuge antud laps tegelikult vajada võiks. Kõik toimub sel juhul katse-eksituse meetodil ehk proovid pidevalt, millised võtted nende laste jaoks sobida võiks ja alles hiljem siis võib selguda, millist tuge või tegevusi see laps hoopis vajaks.*





# KEERULISED OLUKORRAD JA NENDE TAGAMAAD (3)

- **Käitumisprobleemid** (nende esinemist märkisid pooled vastanuist)

- **Ettearvamatult agressiivne käitumine** on õpetaja ja kaaslaste jaoks väga stressi tekitav, teised lapsed peavad rühmas tihti ka füüsilist vägivalda kannatama:

*Keeruliseks teevad lapse erivajadustest tulenevad käitumisprobleemid ja agressiivsus õpetajate ja teiste laste suhtes. Sellised olukorrad on kõige keerulisemad ja vajavad õpetajalt väga head pingetaluvust.*

*Keerulised olukorrad tekivad siis, kui erivajadustega laps hakkab teistele haiget tegema ja ei ole võtta kedagi, kes temaga tegeleks – siis kannatab kogu rühm.*

*Käitumishäirega laps, kes ei soovi tegevuses osaleda ja segab teisi, puudub inimene, kes saaks temaga eralduda.*

- Enam kui 20-lapselises tavarühmas on **raske toime tulla lastega, kellel on aktiivsus- ja tähelepanuhäire või autismispektri häire:**

*Oleneb erivajadusest. Mõne erivajaduse puhul ei ole nii keeruline, kui teise erivajaduse puhul. Hetkel on kõige raskem ATH lastega. Suures kollektiivis on keeruline leida lapse jaoks piisavalt aega, mida talle pühendada. Lapse käitumine võib olla impulsiivne ja teisi lapsi segav.*





# KEERULISED OLUKORRAD JA NENDE TAGAMAAD (4)

Kolmandikul vastanuist oli märksõnaks **TÄHELEPANU**.

- Erivajadustega laps vajab rohkem tähelepanu ja tavarühmas, kus on palju lapsi, on selleks raske aega leida.
- Erivajadustega laps võtab õpetajalt palju tähelepanu ja ajaressurssi ning rühma teistele lastele ei jagu enam piisavalt tähelepanu ega aega ning kannatavad teised lapsed.

• Keerukas on ühistegevuste läbiviimine, milles on raske arvestada erivajadustega lapse võimetega:

*Erivajadustega laps piirab teiste laste õppimisvõimalusi, kogu tähelepanu koondub temale, kuid ka teistel on oma vajadused. Aja jaotamine on keeruline, et kõik saaksid piisavalt tähelepanu.*

*Muusika ja liikumistunnid, kus on kohal 21 last ja neist 5 erivajadustega, siis kahe õpetaja tähelepanu koondub nende korrale kutsumisele.*

- EV lapsele tähelepanu osutamiseks individuaalsete tegevuste läbi viimiseks on raske aega ja kohta leida.
- Kui rühmas on kohal vähem lapsi, siis õnnestub ka erivajadustega last paremini kaasata.
- Raske on jagada oma tähelepanu ja aega erivajadustega ja lapse ja teiste rühma laste vahel:

*Teised lapsed ei pruugi saada tähelepanu, kuna suur osa ajast läheb ühele lapsele.*

- Raske on EV lapsega õppetegevuste tegemine teistega samal ajal:

*Õppetegevuse ajal on jäänud omapäi teised lapsed, sest erivajadustega lapsele on läinud kogu õpetaja tähelepanu.*



TALLINNA ÜLIKOOL

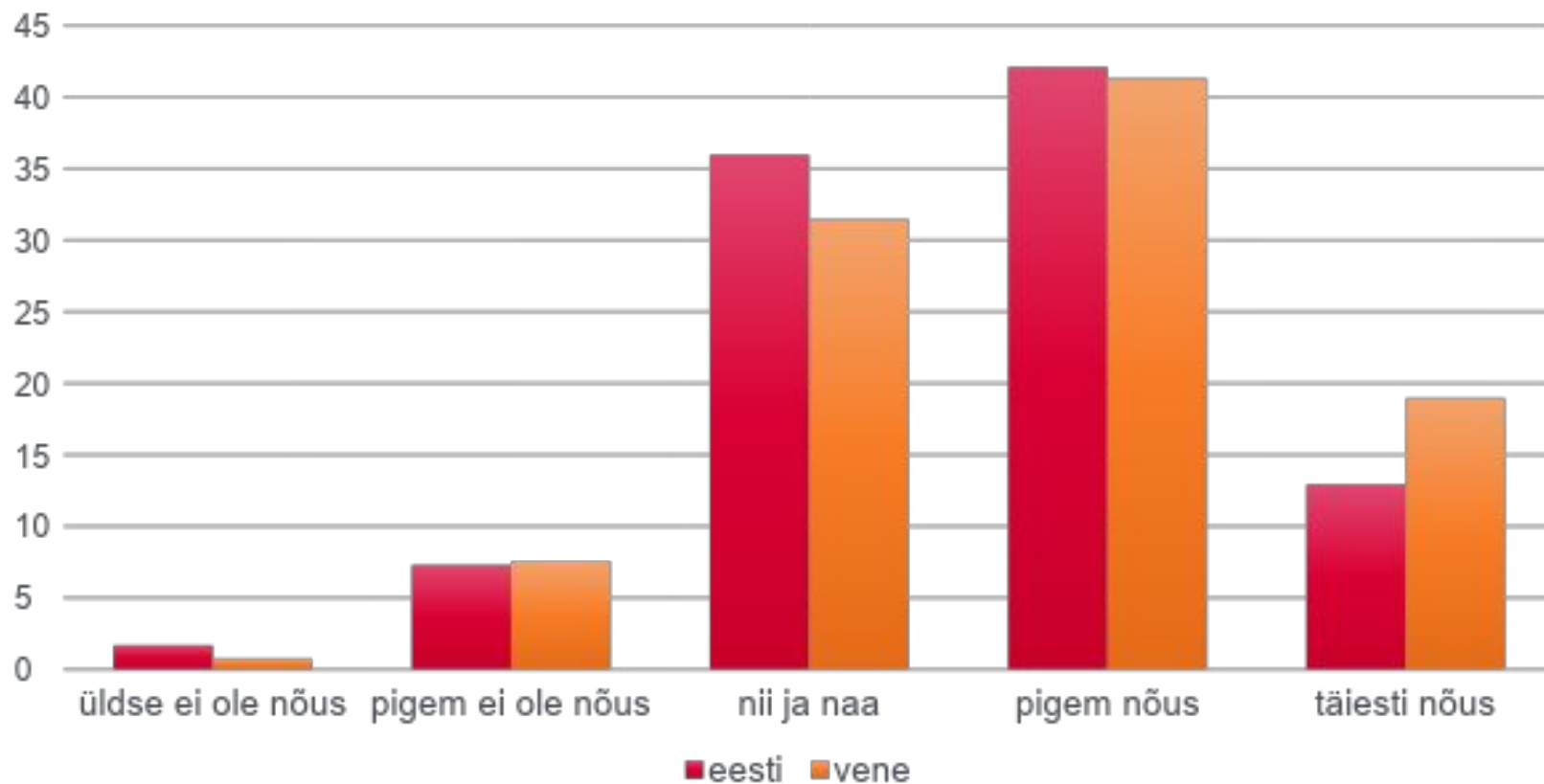
Haridusteaduste  
instituut

# KEERULISED OLUKORRAD JA NENDE TAGAMAAD (5)

- Omaette probleemide valdkonnaks on **koostöö lapsevanematega**. Mitmetele õpetajatele tundub, et lapsevanemad ei tunnista lapse probleemi, ei ole valmis märkama erivajadustele viitavaid tunnuseid ega minema uuringutele.
- Erivajadustega laste eripära on raske selgitada: *Kuidas teha teistele lastele ja vanematele selgeks, et erivajadustega laps on teistsugune ning samas mitte jagada konfidentsiaalset infot.*
- Kui rühmas on erivajadustega laps, siis oleks õpetajal vaja ka rohkem aega, et teha koostööd lapsevanematega – kuid aega napib.



# VALMISOLEK ÕPETADA ERIVAJADUSEGA LAPSI



# MILLISEID EELISEID NÄETE SELLES, KUI ERIVAJADUSTEGA LAPS ON TAVARÜHMAS?

- Umbes veerand vastanutest tõi välja, et nad ei näe selles mingeid eeliseid, kui erivajadustega laps käib tavarühmas.

*Minu arvates EV lapsed ei pea käima tavarühmas.*

*Olen võibolla karm, aga ei näe selles midagi head*

- Mitmed kordasid ka selle küsimuse all veel üle, miks nende arvates EV laps ei peaks käima tavarühmas (kuigi seda siin ei küsitud).



# EELISED, KUI ERIVAJADUSTEGA LAPS KÄIB TAVARÜHMAS: EAKAASLASTELE (1)

- **Tolerantsuse areng**
  - *Lapsed muutuvad tolerantsemaks, oskavad teistega paremini arvestada.*
  - *Lapsed õpivad arvestama teistsuguste lastega, harjuvad erivajadustega lastega.*
  - *EV inimesed muutuvad neile osaks igapäevaelust.*
  - *Sallivus on kõige olulisem, oskavad tulevikus aktsepteerida ja tolereerida teistsuguseid inimesi.*
  - *Kõik lapsed peavad teadma, et meie hulgas on teistsuguseid inimesi, keda tuleb toetada ja aidata.*
  - *Enamasti 3-5 aastased lapsed võtavad EV lapsi kui omasuguseid.*
  - *Erilisus rikastab.*
- **Empaatiavõime kasv**
  - *Teistes lastes kasvab empaatiavõime.*
  - *Õpetab mõistma, et me kõik oleme erilised.*
  - *Lapsed näevad, et kõik inimesed ei ole ühesugused – me kõik oleme erinevad.*
  - *Lapsed saavad kiiresti aru, et inimesed ja nende esitatavad nõudmised on erinevad.*
  - *Õpitakse mõistma erilisi, empaatilisemalt käituma, väärtushinnangud ja hoiakud muutuvad.*



# EELISED, KUI ERIVAJADUSTEGA LAPS KÄIB TAVARÜHMAS: EAKAASLASTELE (2)

## Õpivad suhtlema, hoolima, abistama

- *Oskavad arvestada teistega, abistada.*
- *Õpime hakkama saama ja elama olukorras, mis võib olla nii kodus, koolis kui tänaval.*
- *Lapsed on arusaajad ja kogenumad suhtlejad.*
- *Pluss ongi see, et kõik lapsed rühmas õpivad aru saama, et kõik inimesed ei ole samasugused ja õpivad, kuidas toime tulla erilisemate inimestega.*
- *Nt liikumis-, nägemis- või kuulmispuue õpetab kaaslastega arvestama ja abistama.*
- *Lapsed õpivad suhtlemist endast erinevate inimestega, erimeelsuste lahendamist,*
- *Kokkulepete sõlmimist, oma käitumise kohandamist.*



# EELISED, KUI ERIVAJADUSTEGA LAPS KÄIB TAVARÜHMAS: EV LAPSELE

- **Õpivad teistelt lastelt sotsiaalseid ja käitumisoskusi**  
*Õpib teistelt häid mänguvõtteid, eneseteenindamise oskusi ja sotsiaalseid oskusi.*
- **Areneb tavarühmas kiiremini**
- **Tekib motivatsioon**  
*Teiste laste tegevus võib mõjuda motiveerivalt, õpib ka ise hakkama saama.*  
*Kui tase ei ole väga erinev, siis võib tavarühma lastega suhtlemine olla motiveeriv ja arendav.*
- **Ei tunne end tõrjutult**  
*Laps saab osa võtta tavaelust, ei ole tõrjutud.*



# EELISED, KUI ERIVAJADUSTEGA LAPS KÄIB TAVARÜHMAS: ÕPETAJALE

- **Kogemuste kasv**

*Saan vajalikke kogemusi.*

- **Võimalused arenguks**

*Saan ennast arendada.*

*Töötada tavarühmas erivajadustega lastega on arendav ka õpetajale.*





# *AITÄH!*

Lii Lilleoja ja Helin Puksand



TALLINNA ÜLIKOO

Haridusteaduste  
instituut